

VISION 2020
대구공업대학교 발전계획
2015~2020

[요약본]



"창조형 글로벌 전문기술인 양성대학"



대구공업대학교
DAEGU TECHNICAL UNIVERSITY

차 례

[요약본]

1. 대구공업대학교 비전	1
1.1 대구공업대학교의 사명(Mission)	1
1.2 대구공업대학교의 비전	1
1.3 중장기 발전계획의 추진 목표 및 전략	3
1.3.1 추진목표	3
1.3.2 발전전략	3
1.3.3 세부 중점 추진과제	4
1.3.4 학생·교육	5
1.3.5 교원역량	6
1.3.6 산학협력	6
1.3.7 특성화	8
1.3.8 평생교육	9
1.3.9 글로벌	9
1.3.10 스마트 그린캠퍼스	10
1.3.11 행정·재정	11
2. 대학특성화 계획	13
2.1 대학 대내외 현황 분석	13
2.2 특성화 목표	16
2.3 특성화 추진 전략	17
2.4 특성화 분야 선정	18
2.5 특성화 추진 실천과제	19
부 록	21

1. 대구공업대학교 비전

1.1 대구공업대학교의 사명(Mission)

우리대학은 대학의 이념을 구현하고 교육목적을 달성하기 위하여 다음과 같은 사명을 주창함

□ 근면하고 창의적인 글로벌 실용교육 지향

최근의 사회적 교육수요와 수준은 취업현장의 글로벌화와 교육환경의 디지털화로 유능한 전문기술인과 이를 위한 최첨단 교육시설환경을 요구함

우리대학은 사회적 실수요에 맞는 현장 중심의 교육환경 조성 및 현장에 바로 투입할 수 있는 근면하고 창의적인 글로벌 전문기술인을 양성하는 교육을 지향함. 아울러 급변하는 교육환경에 능동적으로 대처할 수 있고 현장요구를 즉시 반영할 수 있는 현장연계 협력을 강화하고 창의적 사고를 갖추도록 실용적인 산학연계 교육연구 활동을 적극 지원함

□ 국가발전에 이바지할 진취적 가치관 형성

우리대학은 친환경 녹색기술로 구축된 캠퍼스에서 학생들의 삶의 질과 인성을 풍부하게 하는 다양한 문화체험 활동을 통해 지역발전 및 국가의 균형 발전에 이바지할 진취적 가치관 형성을 적극 지원함. 또한 사회 진출 시 사회 및 직장 공동체의 구성원으로서 사명의식과 창의적 가치관을 갖고 업무에 임할 수 있는 지식과 기술을 배양시켜 국가 발전에 기여할 수 있게 함

□ 지역사회에 봉사하는 전인적 소양 함양

대구지역은 매머드 급의 성서공단 및 달성공단과 전자산업의 메카인 구미공단을 끼고 있어 이들 지역의 산업인구를 흡수하는 서비스기반 교육기관을 갖춘 교육소비도시임. 우리대학은 이 환경에 맞추어 지역사회에 봉사하는 민관 산학협력을 한층 강화한 지역공동체를 추구하며 산학협약을 통해 산업체가 요구하는 수준 높은 교육 품질 및 연구역량과 더불어 전인적 소양을 함양시켜 배출함으로써 지역경제에 봉사할 수 있는 인력을 공급함

1.2 대구공업대학교의 비전

□ 미래전망 설정 및 배경

급변하는 사회적 교육환경에 맞추어 2020 비전을 “**창조형 글로벌 전문기술인 양성 대학**”으로 설정함. 특히, 세계경제와 산업발전에 맞춘 글로벌 지향적 방향을 위한 세계적 직업교육 명문대학 이미지로 변신과 시대 사회가 요구하는 우수한 교육품질의 졸업생 배출을 위해 국내·외 우수한 산업체 요구인력을 집중적으로 양성하는 전략을 2020년까지 추진하며 이를 2020 비전으로 설정함

JOB First

취업 제일주의 인재 양성



JOB

- 통합 (Joint)**
 - 통합, 융합적 사고로 창조경제 실천의지를 표현
 - 학생, 교수, 직원 3주체가 합심일체 의지 표현
- 기회 (Opportunity)**
 - 정책환경의 기회요인
 - 고등직업교육기관의 중심에 서기위한 역량강화의 기회
 - 준비하는 자 만이 기회를 가진다
- 창업 (Business)**
 - 학생이 행복한 대학
 - 창의 인재양성을 위한 창업과 취업교육에 집중

First

- 우수 교육 (Fine)**
 - 첨단 교육시스템을 준비하여 우수인재를 양성하는 교육에 집중
- 창의형 인재 육성 (Idea)**
 - 꿈과 끼를 살리는 창의형 인재 양성을 위한 교육 과정 도입
- 노력 보상 (Response)**
 - 도전과 성과에 대한 보상체계 구축
 - 조직의 효율성 제고
- 맞춤형 인재 공급 (Supply)**
 - 맞춤형 인재를 지역산업체에 공급
 - 커뮤니케이션 능력향상을 통해 세계시민으로 성장할 수 있는 인재공급
- 최고 대학 (Top)**
 - 창조형 전문기술인 양성을 통한 최고의 전문대학으로 육성/발전

<그림 1.2.1> 대구공업대학교 비전 2020

1.3 중장기 발전계획의 추진 목표 및 전략

1.3.1 추진목표

중장기적인 관점에서 근본대책 수립과 지속성 유지, 일관성 있는 개혁과 혁신을 통해 현재 뿐만 아니라 미래의 어려운 시기를 극복할 수 있는 대학의 역량을 함양하고, 외부 및 내부 환경 요인 분석, SWOT 도입과 결과분석을 통해 전략방향을 설정하고 목표 달성을 위한 전략적 과제를 도출함

1.3.2 발전전략



<그림 1.3.1> 대구공업대학교 발전전략 및 추진과제

- 학생 및 산업체가 모두 만족하는 “수요자 중심의 교육체계”를 수립하며, 실질적인 교육성과를 지표로 도출해 낼 수 있는 “성과지향적 교육역량”을 강화함
- “고객중심의 행정시스템” 구축과 국제화 시대에 대응하며 지역의 사회의 산업/문화에 기여할 수 있는 “글로벌 역량”을 강화함
- 학생중심의 교육 행정을 실시하여 만족도를 높이고 NCS 교육기반의 산학 맞춤형 교육을 강화하여 창의적이고 현장 실무에 적합한 프로그램을 개발함
- 다양한 연수 및 산업체 위탁교육을 통한 교수 능력 향상과 취업역량 강화를 위하여 학과별 직무에 적합한 현장실습을 개발함. 또한 취업 및 창업관련 동아리의 활성화를 위하여 체계적이고 적극적인 지원 체계를 수립함

□ 멀티미디어형 강의실과 실습실 환경을 산업체 현장에 적합한 형태로 구성하여 산업체 실무에 바로 적응 가능한 실무형 인재 양성의 기초를 확립하며 글로벌 역량 함양을 위한 국제교류 활성화, 유학생 유치 및 해외 인턴십, 어학연수 프로그램을 개발하여 재학생의 취업동기를 유발함. 또한 지역산업과 환경에 적합한 다양한 교육과 연계 프로그램을 개발하여 글로벌 인재를 양성함

1.3.3 세부 중점 추진과제

발전전략에 따라 중점적 세부추진 과제로 학생·교육, 교원역량, 산학협력, 특성화, 평생교육, 글로벌, 스마트 그린 캠퍼스, 행정·재정의 세부추진 과제를 선정하여 각 부문에 대한 세부사업을 설정함



<그림 1.3.2> 대구공업대학교 중점 추진과제

1.3.4 학생·교육

- 전문직업인으로서 갖추어야 할 기초학습능력과 직업기초능력 향상을 위한 학습지원 프로그램 필요성이 대두됨
- 취업역량강화를 위한 취업지원 프로그램의 체계화 및 강화 필요
- 건강한 대학생활을 위한 학생활동 지원과 대학편의 시설 확충 및 복지 향상 필요

□ 학생기초역량강화

- 정규교육과정개선
- 기초학습능력 평가 및 진단
- 다양한 교수법 개발 및 적용
- 학생지도 상담 및 멘토링 활성화
- 전공동아리 활성화
- 교양교육과정 과목구성의 개선
- 직업소양능력을 위한 비교과 프로그램 운영
- 통합이력관리시스템 구축 및 활용
- 학생능력인증제도의 도입

□ 취업지원강화

- 대학 취업지원 체제 구축
- 통합적 취업지원 제도 강화
- 취업정보시스템 활성화
- 교직원 대상 취업지원 상담 역량 강화 프로그램 개발 및 이수 의무화
- 창업 동아리 활성화
- 창업맞춤형 지원체제 구축
- 취업컨설팅 활용
- 학과 취업지원 체제 구축

□ 우수학생 유치

- 취업보장 프로그램 운영
- 장학금 확대와 추천제와 연계교육 확대
- 학교 홈페이지 개선 및 활성화
- 고교 대상 직업진로 프로그램 운영 질적 제고 및 활성화
- 효율적 입시홍보방안 수립 및 대학홍보
- 국제화 프로그램을 통한 대학 경쟁력 강화

□ 교육과정 개선

- 교양교육과정의 트랙화
- 교양교육과정 운영체계 개선
- 사이버교육시스템 도입
- 공식적 모니터링체계를 갖춘 NCS기반 교육과정 개발 절차 구축
- NCS기반 교육과정 개발 및 운영
- 국제화 프로그램을 통한 대학경쟁력 강화

□ 학생복지 개선

- 장학제도 개선
- 학생자치활동 활성화
- 학생복지 확대

1.3.5 교원역량

- 산업체가 요구하는 전문 인력 양성기관으로서의 위상정립을 위해 교수와 직원의 역량을 향상할 필요가 있음
- 산업체와 학생의 다양한 요구를 수용하여 학생의 학습역량과 교수역량을 향상시키기 위해 교수학습 지원 시스템을 통한 교원의 역량이 강화되어야 함

□ 우수교원 확보 및 역량 관리

- 우수교원 확보
- 산학협력전담 교원 양성
- 학생창업교육 전담 교원 양성
- 교원연수 활성화

□ 교원제도 개선

- 교원업적평가제도 개선
- 연구지원제도 개선

□ 교수학습센터 운영 활성화

- 교수지원 프로그램 확대
- 학생지원 프로그램 활성화
- E-러닝 도입
- 교수 학습 자료 제작 및 보급
- 강의 자가진단 서비스 구축

1.3.6 산학협력

- 전문대학의 전문기술인 양성과 취업을 위한 지역산업 연계 산학협력 중심 프로그램 개발 및 운영이 요구되며 취업자의 산업현장에서의 적응력과 응용성을 높이기 위한 교원의 지속적 노력과 대학차원의 지원 프로그램 필요
- 대학 경쟁력 향상을 위한 주기적이고 실속있는 교원 연수 활성화와 산업체 전문인력의 도입과 활용을 통한 산학협력 중심체제로의 개편과 교원의 질적 향상 필요

□ NCS 교육과정 개편

- NCS 기반 교육과정 개편 및 운영
- NCS 기반 교육과정 수정 및 보완
- NCS 교육과정 개발 및 운영 교육

□ **현장중심 교수 학습지원**

- 현장 중심형 교수학습 프로그램 개발
- 현장 중심형 교수법 특강, 학습 사례발표

□ **캡스톤 디자인 운영**

- 계열/학과별 캡스톤 디자인 운영 계획 구축
- 계열/학과별 가족 회사 발굴 및 선정
- 가족회사 및 산업체 애로기술 파악
- 캡스톤 디자인 평가체제 운영 체제 확립

□ **취·창업동아리 활동지원 강화**

- 취·창업전공동아리 운영 활성화 프로그램 개선
- 창업 성공 사례 특강 및 연수 교육
- 취·창업전공동아리 물적지원 및 성과관리
- 창업 지원 제도
- 우수 동아리 포상제도

□ **교원업적 평가**

- 교원산학실적 평가제도 재정비
- 산학실적 우수 교원 인센티브 제도

□ **교원 산업체 연수**

- 학과 특성 적합 전공 분야 발굴
- 산업체 연수 프로그램 개편
- 교원 산업체 연수 지원 확대
- 연수결과 feedback

□ **산학협력 전문인력 확충**

- 산학협력 전담 교원 지정
- 산업체 인사 산학협력전문인력 보강
- 산학협력 전담교원의 연수 지원

□ **현장실습 운영 강화**

- 현장실습 지원센터 구축
- 현장실습운영 위원회 활성화
- 현장실습 전담직원의 역할 증대

□ **산학협력 지역 연계 강화**

- 산학협력협의체 구성 및 활동 강화
- 산학협력강화 지원체계 구축
- 산학관 협력 네트워크 구축

1.3.7 특성화

- 특성화 전문대학 100개교 선정을 목표로 대학별, 학과별 강점분야에 대한 집중투자를 통해 창조경제의 핵심인재를 양성하는 전문대학 특성화 지원책을 발표함
- 우리대학의 특성화는 국가 미래 산업발전을 위한 인재 양성과 대구지역의 전략산업인 첨단IT, 첨단부품소재 등과 연계한 지식기반 산업 사항을 전략적으로 육성하며, 21세기형 첨단과학기술산업 육성에 따른 첨단 메카트로닉스, 항공우주산업 및 신재생 에너지 산업 등 우수 인력 배출을 목표로 교육과정과 학과개발에 심혈을 기울임
- 교육이념과 연계하여 'JOB FIRST'의 수평적 특성화 프로그램을 추진하고 수직적 특성화 분야 선정을 위해 국가 및 지역 전략산업 검토와 산업환경 및 전망, 지역 내 경쟁구도, 대학과의 연관성, 관련 학과의 경쟁력을 분석하여 비교우위 특성화 분야를 제시
- 최종적으로 우리대학의 특성화 추진 방향은 "창조형 글로벌 전문기술인 양성"을 위한 취업 제일주의 인재 양성을 목표로 2016년까지 첨단 지식산업분야의 공학계열+인문사회계열로 구분하여 A.C.E TECH., Green Tech., Human Tech. 분야 특성화로 추진하며, 취업 대비 맞춤형 교육을 위해 NCS를 활용한 교육과정 개편을 완료하여 실제 산업체에 적합한 맞춤형 교육을 실시함. 이러한 우리 대학 특성화를 위하여 다음과 같은 실천과제를 선정함

□ 학생중심 교육행정화

- 행정 온라인 서비스 확대
- 원스톱 행정서비스 제공
- 모바일 시스템 구축 및 서비스 제공

□ 교과/교수능력 향상

- NCS기반 교육과정 개발 및 추진
- 교원 산업체 연수 확대
- 교육기부 프로그램 확대 운영

□ 안전교육/그린캠퍼스

- 실험실 및 기숙사 안전교육 강화
- 환경부 그린캠퍼스 추진
- 에너지절감 장비 도입
- 온라인 네트워크 강의실 구축

□ 산학맞춤형 교육 강화

- 전공별 NCS교육 실시
- 실습교육 강화를 위한 기자재 도입 및 교재 개발
- 산학협력 강화 및 산학연구 확대

□ 취·창업 육성 강화

- 창업교육센터 등 전담조직 확대개편
- 취·창업교육 강화

- 창업 동아리 및 학생자치활동 확대
- 취업을 향상을 위한 자격증 취득 향상

□ 글로벌 현장교육 강화

- 영어, 일본어, 중국어 등 외국어교육 강화
- 해외연수 및 취업 확대
- 지역전략산업 융복합 교육 추진

1.3.8 평생교육

- 산업현장인력의 고령화, 사회 전반의 고학력화 및 노동시장 진입 연령이 늦어지는 현상에서 재교육의 필요성이 대두되고 있으며, 퇴직자와 소외 계층의 취업 및 창업 기회를 부여할 수 있는 연계 프로그램과 외국인 근로자, 다문화 여성들의 사회진출을 위한 기본소양 및 전문교육 필요
- 산업체의 기술 및 사회 변화에 따른 인력수급에 대한 탄력적 교육과정운영과 지역인의 교양, 취미, 봉사 등을 위한 다양한 평생교육 내용 확대 필요

□ 학점은행제 운영확대와 내실화

- 수강생 감소, 강의만족도 하위 과목 대체
- 홍보활동 강화
- 학사관리 주기적 점검과 체계화

□ 국가자격증 취득과정 확대

- 요양보호사 실습교육 확대 및 강화
- 자격증 취득 교육프로그램 활성화

□ 지역사회 맞춤형 프로그램 개발

- 소외계층, 다문화가족 교육 프로그램 개발
- 재취업, 창업지원 연계 프로그램 개발
- 명사 초청 지역민 대상 무료 특강 실시
- 지역민 정보나눔터, 쉼터 운영을 통한 열린 강의실 운영

1.3.9 글로벌

- 정부의 고등교육 국제화 전략에 따른 우수 유학생 유치와 대학의 다양한 국제화 모델 마련은 전문대학의 국제 경쟁력 강화 및 글로벌 인재 양성에 반드시 필요
- 글로벌 인재양성은 전문대학 간 경쟁력의 주요 척도로서, 실무능력과 글로벌 역량을 동시에 갖춘 경쟁력 있는 전문 직업 기술 인력의 필요성 증대
- 글로벌 역량 강화를 통해 우리 대학 학생의 다양한 국외진출을 활성화하고 해외대학과 교류를 통한 유학생 유치로 입학자원의 한계를 극복하고자 함

□ 해외 대학 및 산업체

- 해외 교육기관 및 산업체 신규 발굴, 협약추진
- 해외 교육기관 및 산업체 협력유지
- 해외 자매대학에 대구공업대학교 연계특별반 운영
- 자매대학 교수 초청 연수 및 파견 운영
- 우수 외국인 유학생 유치
- 해외 자매대학 재학생과 상호교류
- 해외대학과 공동 교육과정 운영 확대
- 외국인 유학생 맞춤형 취업프로그램 개발 및 운영
- 유학생 복지지원 및 체험 연수프로그램 운영
- 한국어 교육 프로그램 운영

□ 대학의 국제화 및 글로벌 인재양성

- 외국어 능력 향상 프로그램 운영
- 해외취업 인턴십
- 글로벌역량 강화 어학연수

1.3.10 스마트 그린캠퍼스

- 대학의 사명과 교육의 목표를 달성하고 대학 구성원에게 최적의 교육 환경 제공
- 경쟁력 있는 대학 정보화를 위한 교육 및 연구 환경 조성
과 대학 행정업무의 효율성과 신속성을 극대화하기 위한 종합 서비스가 제공되는 첨단 정보 캠퍼스 구축
- 지역사회와 국가에 봉사하는 대학문화를 정립하여 사회공헌과 대학의 대·내외적 위상 제고

□ 그린캠퍼스

- 친환경 경영
- 친환경 인재양성
- 그린캠퍼스 조성
- 친환경 생활 실천

□ 첨단정보 캠퍼스

- 모바일 서비스의 고도화
- 행정 서비스의 고도화
- 정보인프라의 안정성 및 보안강화

□ 나눔 캠퍼스

- 캠퍼스를 지역 문화공간 및 평생교육 연계시설로 활용
- 사회적 약자를 배려하는 대학 공동체적 서비스 증진

1.3.11 행정·재정

□ 조직개선

- 교직원 인력 구조 개선
- 정기적 학과 경쟁력 평가/활용 체계수립 및 시행
- 교직원 평가/보상 체계 개선 및 시행
- 지역 사회봉사 및 공헌 확대 시행

□ 행정 시스템 구축

- One-stop 서비스 시스템 구축
- 전결제도
- 시설물관리시스템

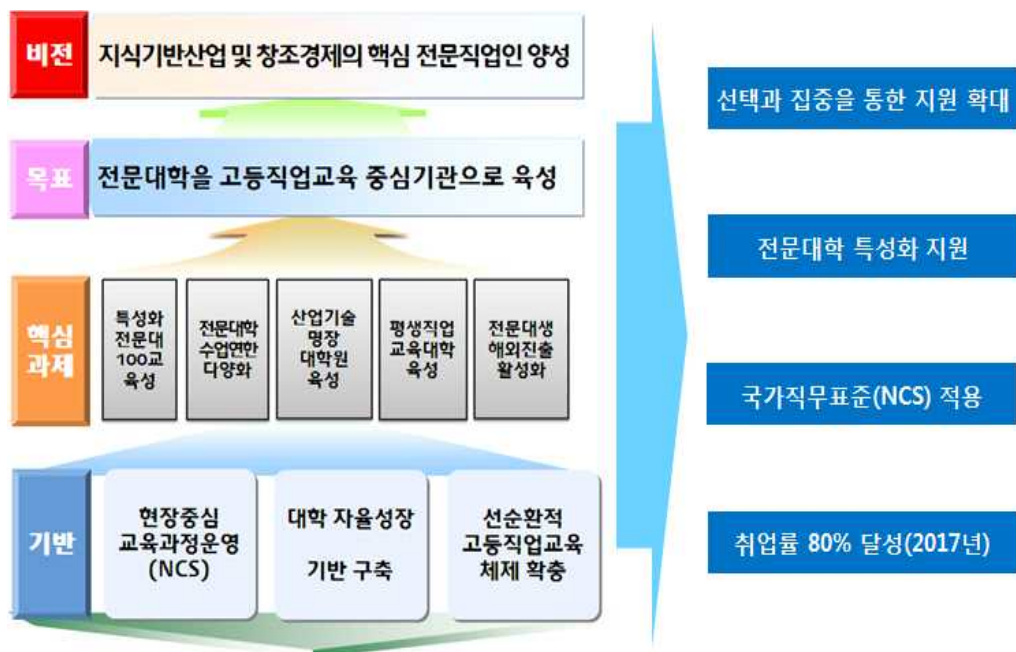
□ 재정의 건전성

- 예산 편성 및 집행 환류 시스템 구축
- 산학협력 및 평생교육원 수입 확대방안수립
- 발전기금 확대 방안 수립 및 시행

2. 대학 특성화 계획

2.1 대학 대내외 현황 분석

- 정부는 특성화 전문대학 100개교 선정을 목표로 대학별, 학과별 강점분야에 대한 집중투자를 통해 창조경제의 핵심인재를 양성하는 전문대학 특성화 지원책을 발표함
- 특성화 모형은 대학단위, 복합분야, 프로그램, 평생직업교육으로 분류하여 특성화를 유도하고 있으므로, 대학 및 학과별 특성화 전략 수립이 필요함
- 2020년까지 전문대학 졸업생수가 급감하고 신규 인력공급 감소가 예견되며, 지식기반 산업과 창조경제 운영에 부응할 수 있는 핵심 전문직업인 양성이 요구됨
- 대구시는 2014년 시정방향을 ‘글로벌 지식경제도시 대구’ 로 선정하여 6대 실현과제를 추진하고 있으며 특히, 대구경북경제자유구역(DGFEZ) 지정으로 국내 지식기반 산업 및 서비스 인프라를 갖춰 대구경북 일원 10개 지구에 국내외 투자유치 활성화를 도모하고 있음
- 차별화된 글로벌 지식창조형 경제자유구역을 비전으로 지식기반산업분야의 외국자본과 기술, 고급두뇌를 유치하여 지식기반경제체제를 구축하고 있음



<그림 2.1.1> 교육분야 특성화사업 핵심과제 및 목표

- 우리대학은 국가 미래 산업발전을 위한 인재 양성을 목표로 지역전략산업 분야인 첨단 IT, 첨단부품소재 등과 연계된 지식기반 산업에 대한 특화된 전략 수립이 필요함
- 우리대학은 대구지역 공단 및 국가과학산업단지과 인접하고 있으므로 첨단 메카트로닉스, 항공우주산업 및 신재생에너지 산업 등에서 기술수용과 우수 인력 배출을 목표로 교육과정과 학과개발에 심혈을 기울이고 있음



<그림 2.1.2> 대구광역시 2014년 시정 방향



<그림 2.1.3> 대구광역시 글로벌 경제자유구역 조성

- 영천시에 미국 보잉사의 항공전자 유지`보수`정비(MRO)센터, 경북도와 영천시의 항공전자시험평가센터, 메디컬월드(의료기기 금형) 생산기술센터 등이 들어설 예정임



<그림 2.1.4> 경북 영천 영천시의 항공전자산업 부품단지 조성 계획

- 인구/사회환경 측면에서 고령화 사회 진입 및 학령인구가 급격히 감소하고 산업/고객 환경 측면에서는 수요자 중심의 교육환경 변화로 부담이 증가할 것으로 예상됨
- 우리대학은 공학계열(자동차계열, 기계 CAD, 전기전자계열, 디지털전자정보계열, 항공정비과, 공병부사관과, 친환경건축설비과, 건축과, 토목조경과), 인문사회계열(사회복지경영계열, 유아교육과, 호텔항공관광과), 자연과학계열(호텔외식조리계열), 예체능계열(뷰티아트디자인계열)로 구성되어 있으며 특히, 공학계열에서는 지식기반 첨단과학기술 전문인력 양성에 집중하고 있음

환경 분석 결과 시사점		주요 이슈사항
인구/사회환경	<ul style="list-style-type: none"> • 고령화 사회 진입 및 급격한 학령인구 감소 전망 • 전문대학 졸업자에 대한 인력수요 감소 • 청년층 고용률 감소 	<ul style="list-style-type: none"> 입학자원 감소에 따른 대책 수립 전문대학 기관평가인증의 중요성
산업/고객환경	<ul style="list-style-type: none"> • 경쟁이 심화되고 있는 고등교육 산업 환경 • 특성화고 졸업자의 전문대학 진학을 감소 추세 • 수요자 중심(학생, 산업체 등)의 교육환경 변화에 따른 부담 증가 	<ul style="list-style-type: none"> 국가직무능력표준(NCS) 기반 교육과정 적용의 필요성 현장중심 교육체제로의 개편 요구
정책환경	<ul style="list-style-type: none"> • 대학평가 및 차등적 재정지원정책을 통한 지방대, 전문대 육성 • 재정·회계 투명성 제고, 대학정보공시제도, 전문대학 기관평가인증제 등을 통한 고등교육 질 관리 강화 • 정부의 대학 구조개혁 정책 강화 • NCS 적용, 수업연한 자율화 등의 확대 	<ul style="list-style-type: none"> 특성화 전문대학 100개교 선정 대책 수립 선제적인 사회적/윤리적 책무 강화 필요
경제/지역환경	<ul style="list-style-type: none"> • 국가경제의 저성장과 청년층의 취업 부진 추세 유지 • 산업간 융합과 지역별 산업 광역화를 통한 고용 촉진 계획 • 대구/경북지역 산업 및 발전전략에 대한 대응방안 마련 필요 	<ul style="list-style-type: none"> 지역사회(연계프로그램 등) 인지도 향상 대구/경북지역 산업정책과의 연계 필요

<그림 2.1.5> 환경 분석 결과 및 주요 이슈

2.2 특성화 목표

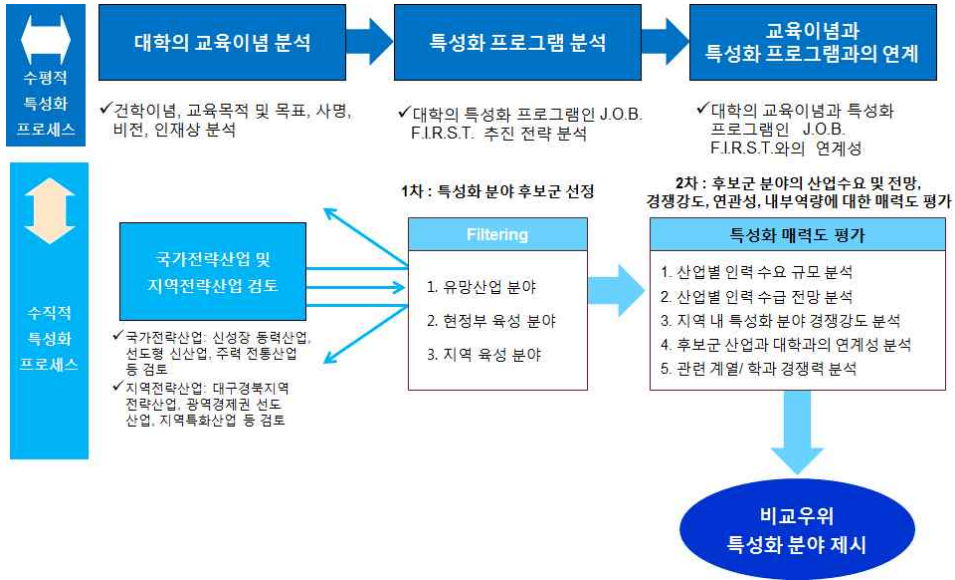
- 우리대학은 2013년부터 ‘JOB FIRST’ 를 목표로 하는 특성화 계획을 마련하여 창의적 맞춤형 인재 양성을 위한 최고의 대학으로 거듭나기 위해 적극적인 노력을 하고 있음
- 특성화 목표 ‘JOB FIRST’ 는 취업 제일주의 인재 양성을 의미함과 더불어 인문학과 기술 분야를 통합(Joint)하고 다양한 보상 기회(Opportunity)를 제공하는 교육을 통해 취업과 창업(Business)에서 최고가 되려는 의미를 포함하고 있음
- 이를 위해 우수한 교육(Fine), 창의적 교육(Idea), 노력에 따른 보상이 주어지는 교육(Response), 산업 현장에서 필요로 하는 인재를 공급하는 교육(Supply) 기회를 제공함으로써 국가와 지역사회에서 최고의 대학(Top)이 될 것을 목표로 하고 있음



<그림 2.2.1> 대구공업대학교 특성화 목표

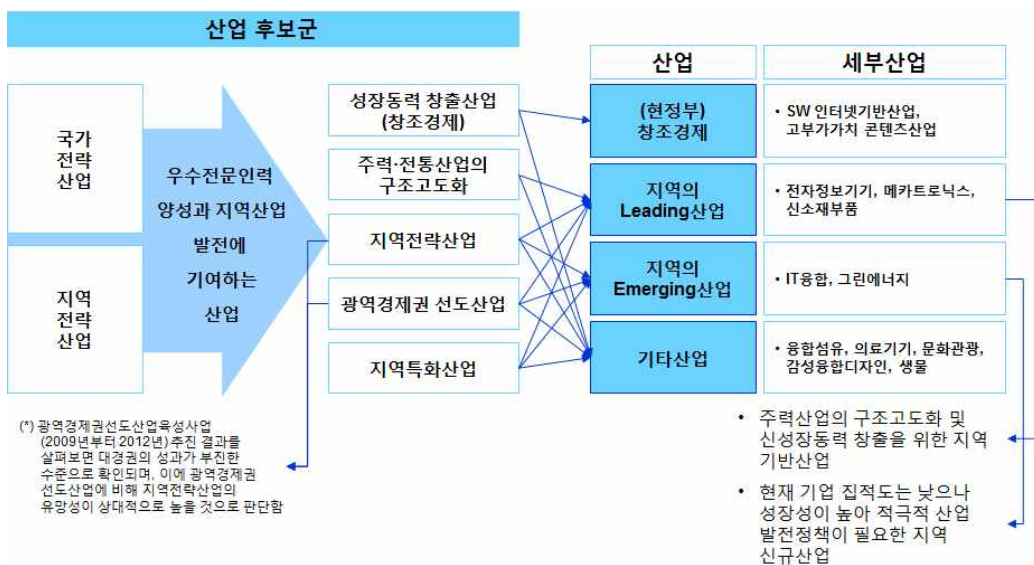
2.3 특성화 추진 전략

- 대학의 교육이념과 특성화 목표에 부합하는 프로그램과의 연계성을 통한 수평적 특성화 과정과 국가 전략산업과 지역 전략산업을 대학의 계열(학과)과 연계하는 수직적 특성화 프로세스를 모두 만족하는 추진 전략 수립



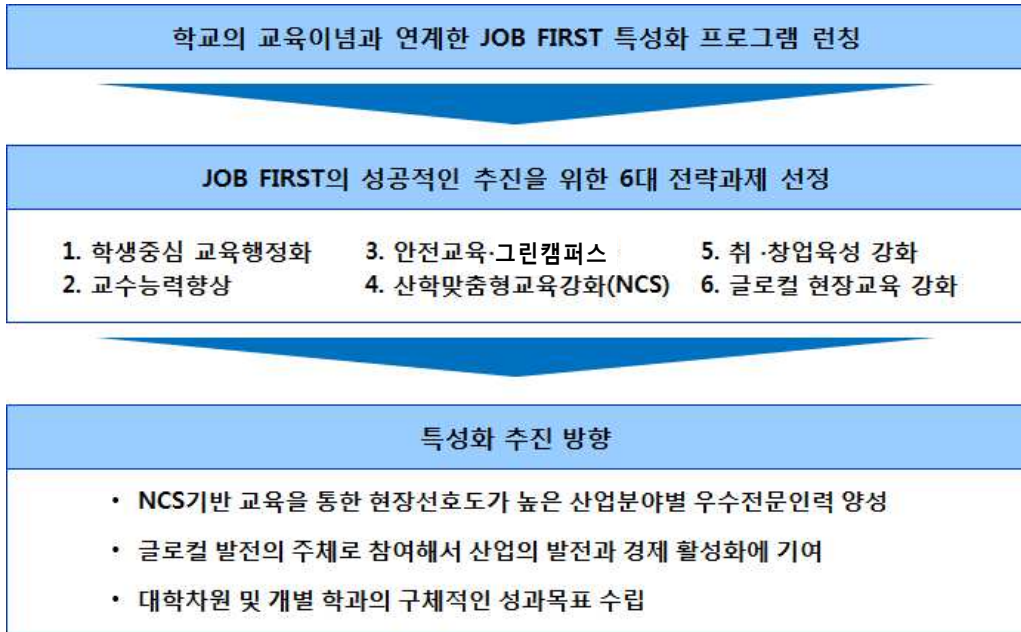
<그림 2.3.1> 수평적, 수직적 특성화 분야 선정 프로세스

- 이를 토대로 우리 대학의 교육이념에 부합하는 'JOB FIRST'의 수평적 특성화 프로그램을 마련하고, 수직적 특성화를 위해 국가 및 지역의 전략산업과 연계하는 산업 후보군을 선정한 후, 후보군의 환경 및 전망, 지역 내 경쟁, 대학과의 연관성, 관련 학과의 경쟁력을 분석하여 비교우위 특성화 분야를 제시함



<그림 2.3.2> 특성화 분야

- ‘JOB FIRST’ 특성화 프로그램의 성공을 위해 6대 전략과제를 선정하여 추진하고, 이를 통해 ‘NCS기반 교육을 통한 산업 분야별 우수전문인력 양성’, ‘글로벌 발전의 주체로 참여하여 산업 발전과 경제 활성화에 기여’ 및 ‘대학차원 및 개별 학과의 구체적인 성과목표 수립’ 이라는 특성화 추진 방향을 설정함



<그림 2.3.3> 특성화 분야 추진 방향

2.4 특성화 분야 선정

- 특성화 목표인 Job First를 기반으로 ‘창조형 글로벌 전문기술인 양성’을 위해 2016년까지 첨단 지식산업분야의 공학계열과 인문사회계열을 통해 A.C.E Tech., Green Tech., Human Tech. 분야의 특성화 과정을 추진함
- 공학계열 중 항공정비, 자동차, 전기전자, 디지털전자정보, 기계CAD 5개 학과를 ACE Tech 특성화 학과로 선정함
- 지역전략산업과 연계한 그린에너지 분야에서는 친환경건축 설비, 건축, 토목조경 및 공병부사관 4개 학과를 상호 간 활발한 네트워킹을 통해 융·복합적 연계를 강화하여 궁극적으로 학문간 시너지 효과를 극대화하는 Green Tech 특성화 분야로 선정함
- 인문, 사회 및 자연과학 분야의 유아교육, 사회복지, 호텔항공관광, 호텔외식조리 및 뷰티아트디자인 계열(학과)을 Human Tech 특성화 분야로 선정함



<그림 2.4.1> 대구공업대학교 특성화 분야 및 목표

2.5 특성화 추진 실천과제

- 특성화 목표 ‘Job First’ 를 통해 ‘창조형 글로벌 전문기술인 양성’ 을 위한 ‘NCS 기반 교육과정 개편’ 을 실행하여 산업체에서 요구하는 맞춤형 교육을 실시함
- 실천과제
 - 학생중심 교육행정화
 - : 행정 온라인 서비스 확대, 원스톱 행정서비스 제공, 모바일 시스템 구축
 - 교과/교수능력 향상
 - : NCS기반 교육과정 개발 및 추진, 교원 산업체 연수 확대, 교육기부 프로그램 확대 운영
 - 안전교육/그린캠퍼스
 - : 실험실 및 기숙사 안전교육 강화, 환경부 그린캠퍼스 추진, 에너지절감 장비도입, 온라인 네트워크 강의실 구축
 - 산학맞춤형 교육 강화
 - : 전공별 NCS교육 실시, 실습교육 강화를 위한 기자재 도입 및 교재 개발, 산학 협력 강화 및 산학연구 확대
 - 취·창업 육성 강화
 - : 전담조직 확대개편, 창업교육 강화, 동아리 및 학생자치활동 확대, 자격증 취득 향상
 - 글로벌 현장교육 강화
 - : 외국어교육 강화, 해외연수 및 취업 확대, 지역전략산업 융복합 교육 추진



세계로 !
미래로 !
Jo👍 First



<그림 2.5.1> 대구공업대학교 특성화 실천과제

부 록

대구공업대학교 대학이념

1. 대구공업대학교 대학이념

1.1 건학이념

“애국충정의 신념으로 조국 근대화와 공업입국의 초석을 위한
정직하고 창의적이며 근면한 전문기술인력 양성”

우리나라의 경제적 발전과 번영을 이루기 위해 “애국충정의 신념으로 조국 근대화와 공업입국의 초석을 위한 정직하고 창의적이며 근면한 전문기술인력 양성”을 대학의 건학이념으로 함

1.2 학훈

정직(正直), 창의(創意), 근면(勤勉)의 3대 정신

학 훈	교육목적	교육목표	인재상
정직(正直)	전인적 교양인	▪ 조화로운 인성과 사회봉사 정신을 함양한 전인적 교양인 양성	봉사인
창의(創意)	창의적 전문기술인	▪ 실용적 사고방식과 탐구적 창의력을 겸비한 전문기술인 양성	전문인
근면(勤勉)	근면한 글로벌 리더	▪ 글로벌 지성과 진취적 가치관을 확립한 글로벌 리더 양성	선도인

1.3 대학이념

우리대학의 이념은 “정직과 봉사, 창의와 탐구, 성실과 진취적 자세”로 설정함

대학이념



- 올바른 인성과 사회에 헌신하는 정직과 봉사
- 실용적 사고방식과 창의적인 탐구정신
- 성실한 생활 자세와 끊임없이 도전하는 진취적인 자세

1.4 대학의 비전과 교육목표

우리대학은 교육이념을 구체적으로 구현하기 위하여 다음과 같은 비전과 교육목적, 교육목표를 설정함



<그림 1.4.1> 대학의 비전과 교육목표

1.5 대학사명

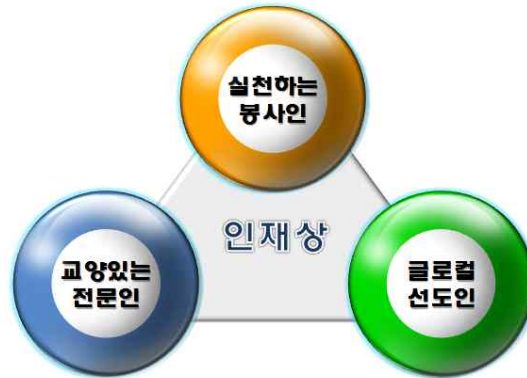
우리대학은 대학의 이념을 구현하고 교육목적을 달성하기 위하여 다음과 같은 사명을 주창함



<그림 1.5.1> 대학의 사명

1.6 인재상

우리대학은 대학의 이념을 구현하고 교육목적을 달성하기 위하여 다음과 같은 인재상을 주창함



<그림 1.6.1> 대학의 인재상

인재상	
실천하는 봉사인	▪ 풍부한 교양과 직업의식으로 시대 정신을 실천하는 봉사인
교양있는 전문인	▪ 인간미 넘치고 창의적 탐구력과 응용력을 갖춘 교양있는 전문인
글로벌 선도인	▪ 인류공영과 지역산업 발전에 기여하는 글로벌 선도인

1.7 대학의 비전과 교육목표의 연계성

비전 2020 : 『창조형 글로벌 전문기술인 양성대학』



<그림 1.7.1> 대학의 비전과 교육목표

1.8 대학 특성화

우리대학 비전은 다가오는 미래인 2020년의 시대변화에 대응하고 글로벌 인재양성을 위하여 “세계로! 미래로! JOB FIRST” 를 특성화 목표로 정하고 6대 실천전략을 수립함



<그림 1.8.1> 대학 특성화

1.9 대학 특성화 방향



<그림 1.9.1> 대학 특성화 방향

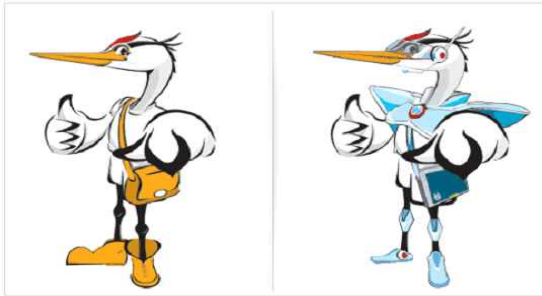
☐ 학교상징물

● 심벌마크



심벌마크는 대구공업대학교의 U.I.S(University Identification Standard)의 기본요소로서 학교이미지를 대내외에 표출하는 모든 커뮤니케이션의 핵심이 되는 대표적인 상징물이다. 심벌마크의 두 마리의 학은 순결하고 고고함을 상징하며 밝은 앞날을 향해 비상할 수 있는 학산인을 상징한다.

캐릭터 Character



학구파

학산인의 배움에 대한 순수하고 고고한 열정을 학을 이용해 표현한 것으로 21세기 신기술 교육의 리더가 될 능동적이고 창의적인 전문기술인 양성을 목표로 하는 대구공업대학교의 굳은 의지를 담고 있다.

교목 Emblem



은행나무(銀杏木)

4월에 잎과 함께 꽃이 피며 각기 다른 나무에서 연한 황록색의 수꽃과 녹색인 암꽃이 핀다. 열매는 백과(白果)라 하여 약용으로 쓰인다. 크고 우아한 자태와 긴 수명은 인자(仁者)의 기품을 상징한다.

교화 Emblem



장미(薔薇)

장미는 날카로운 가시로 자신의 아름다움을 보호하며 5~6월에 담홍색·담자색·백색 등 여러가지 색깔의 꽃을 피운다. 정열·건강·행복 등을 상징한다.

교조 Emblem



학(鶴)

동부 아시아의 특산으로 몸빛은 순백색에 머리에는붉은 단정(丹頂)이 있다. 천연기념물로 지정된 학은 예로부터 선학(仙鶴)·백학(白鶴) 등으로 불리우며 고결한 기품과 천년 장수를 상징한다.